

INDICACIONES

1. Lea el manual de instrucciones antes de operar la desmalezadora para operar el producto adecuadamente.
2. La guadaña debe ser usada sólo por un adulto competente que haya leído correctamente el manual o bien que haya recibido capacitación de su distribuidor.
3. Como usuario de la guadaña, tiene la responsabilidad de cualquier persona que se encuentre dentro del área de trabajo.
4. Personas y animales, deben estar alejadas al menos 15 mts. del área de trabajo.
5. Nunca use el producto si se encuentra bajo la influencia de alcohol, cuando esté muy cansado o desvelado, cuando tenga somnolencia a causa de la ingesta de algún antigripal o cuando sus reflejos no estén al 100% para usar el producto apropiadamente.
6. No opere la guadaña si hay neblina o alguna condición del tiempo le impida una buena visibilidad.
7. NO USE ACCESORIOS, que no sean los recomendados para este equipo, pueden causar accidentes serios al operador y a las personas que se encuentren alrededor así como puede dañar a la propia guadaña.
8. Siempre use herramientas de corte que estén en buenas condiciones. No las use si están rotas, desgastadas o deformadas.
9. No opere la guadaña en lugares cerrados, los gases del escape son peligrosos, contienen monóxido de carbono.
10. Siempre APAGUE el motor y asegúrese de que la herramienta de corte se ha parado completamente antes de limpiar, retirar o ajustar el manubrio.
11. Tenga cuidado con los efectos de exponerse a vibraciones por tiempo prolongado. Recomendamos parar y hacer pausas, no trabajar de una sola vez.

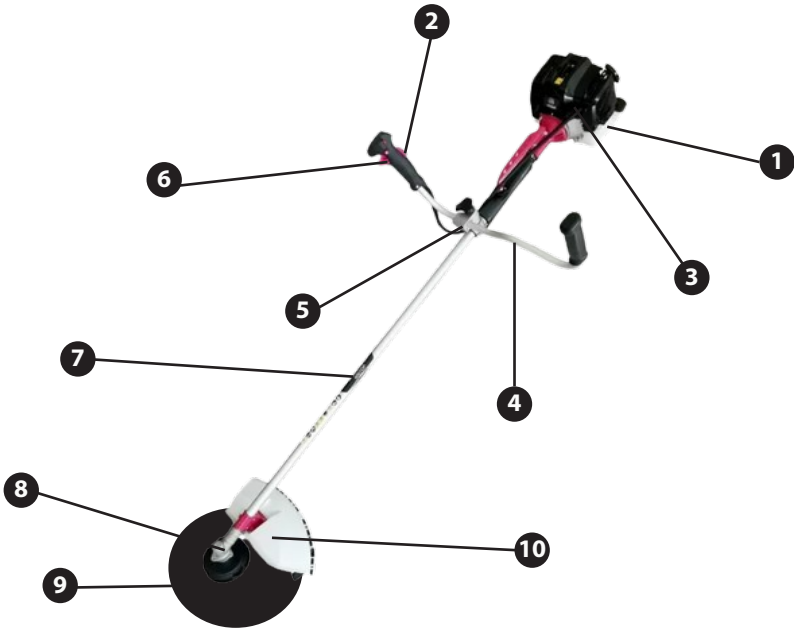


RECUERDE USAR COMBUSTIBLE DE BUENA CALIDAD Y EN LAS MEDIDAS ADECUADAS, A SU VEZ RECUERDE QUE LA GARANTIA SOLO APLICA PARA DEFECTOS DE FABRICA.

ESPECIFICACIONES TÉCNICAS

Cilindrada (cc)	50
HP / KW	2.8 / 2
Mezcla de combustible	Gasolina, aceite
Capacidad del tanque combustible (lts.)	1.3
Carburador	Diafragma
Peso (kg)	9.8

PARTES DE LA GUADAÑA



1. Tanque de combustible
2. Interruptor stop
3. Carburador y filtro de aire
4. Manubrio / maneral
5. Soporte antivibración
6. Gatillo acelerador

7. Eje de transmisión
8. Caja de engranes
9. Cuchillas
10. Protección de cuchillas

Cuando uses este producto, debes vestir ropa apropiada y equipo de protección.



1. Canilleras
2. Careta facial
3. Delantal de carnaza
4. Arnés

ENSAMBLE

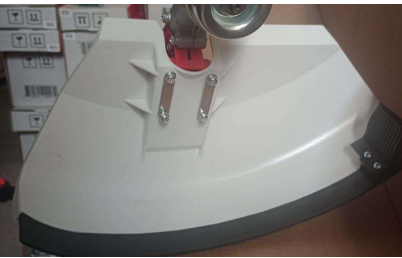


MONTAJE DEL MANUBRIO / MANERAL
Tome la mitad del manubrio derecho con el acelerador y colóquelo del lado derecho de la base de plástico y fíjela. Haga lo mismo con el lado izquierdo.

Cuide que ambos manubrios estén bien colocados, ajuste con una llave los tornillos. Apriételos bien.



MONTAJE DE EMPUÑADURA SIMPLE
Ajuste la empuñadura en el bloque que está en la goma en posición correcta y cómoda para usted y apriete fuertemente los 4 tornillos.



MONTAJE DE LA PROTECCIÓN DE CUCHILLA

Esta protección debe ser atornillada sobre el soporte cerca de la caja de engranes con los 4 tornillos y las dos placas.

BALANCEO DE LA MÁQUINA

Antes de iniciar, debe ajustar el arnés para balancear la desmalezadora de la siguiente manera:

- Coloque el cinturón en su hombro izquierdo y enganche la desmalezadora.
- Si usted usa la desmalezadora con la cabeza de líneas de nylon, debe ajustar el cinturón de manera que la distancia entre el piso y la cabeza de nylon esté entre 0 y 300 mm.
- Si usa la cuchilla de 3 picos, debe ajustar el arnés de manera que la distancia entre el suelo y la navaja sea entre 100 y 300 mm.



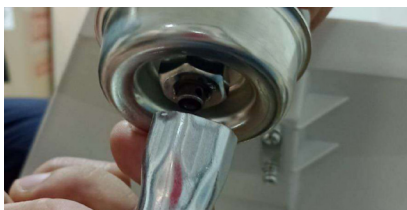
ARNÉS

El arnés tiene una protección de espuma. Debe usarse con el cinturón en el hombro izquierdo y la protección de la cadera del lazo derecho.

TIPOS DE HERRAMIENTAS

Una operación segura y económica requiere de que Ud. use la herramienta apropiada para cada corte.

La navaja de 3 picos y la cabeza de líneas de nylon que vienen con su guadaña son ideales para la mayoría de las aplicaciones. Use sólo refacciones originales que sean especialmente distribuidas por el fabricante. No use cables de metal u otros materiales.



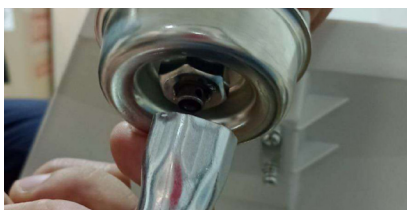
MONTAJE DE LA CABEZA DE NYLON

1. Retire el seguro de la caja de engranes, desatornille la tuerca en dirección contraria a las manecillas del reloj y saque la arandela grande.



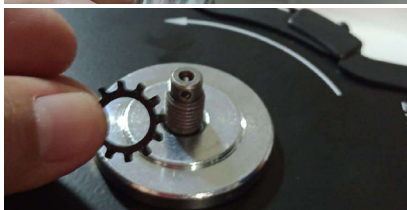
2. Atornille en dirección de las manecillas del reloj la cabeza de nylon. Inserte el desatornillador en los dos orificios (uno ubicado en la protección de metal y otro en la tuerca de bloqueo).

3. Asegúrese de que la cabeza de nylon está perfectamente bien apretada.



MONTAJE DEL DISCO DE 3 PICOS

1. Retire el seguro de la caja de engranes, desatornille la tuerca en dirección contraria a las manecillas del reloj y saque la arandela grande.



2. Coloque la cuchilla de 3 picos sobre la arandela central con las letras hacia arriba. Coloque nuevamente la arandela grande sobre la cuchilla. Atornille la tuerca en dirección de las manecillas del reloj.



3. Asegúrese de que la cuchilla de 3 picos está perfectamente bien apretada. Asegúrese de que todas las partes de corte estas bien apretadas. Si la navaja no está colocada correctamente puede generar accidentes serios.



En velocidad máxima, las partes pueden salir proyectadas a velocidades muy altas, que pueden traer como consecuencia, accidentes serios. El distribuidor se deslinda de toda responsabilidad en caso de falla por el uso incorrecto de la máquina.

COMBUSTIBLE



Mezcle gasolina y aceite para motores de 2 tiempos.

25 Gasolina / 1 Aceite

Lts. Gasolina	1	2	3	4	5
Mls. Aceite 2 tmp.	25	50	75	100	125

NOTA. Es muy importante usar gasolina fresca, use la mezcla sólo hasta 3 semanas después de su preparación. No fume mientras carga combustible o mientras realiza la mezcla del mismo.

No mezcle el combustible en un cuarto cerrado o cerca de chispas o flamas. Asegúrese de que hay ventilación adecuada. Siempre mezcle y almacene el combustible en contenedores apropiados diseñados especialmente para ese uso. Nunca retire la tapa del tanque mientras el motor esté trabajando. Usar combustible que no cumpla con los requisitos especificados, cancela la garantía.



PARA CARGAR COMBUSTIBLE

- Desatornille la tapa del tanque de combustible y vierta la mezcla de gasolina y aceite teniendo cuidado de no regarla fuera del tanque o incluso en su ropa, si eso sucediera, limpie el derrame y cambie su ropa.

- Arranque el motor al menos a 3 mts. de distancia del área donde recargó combustible con el objeto de evitar accidentes a causa de un incendio. Nunca recargue combustible mientras el motor esté caliente.

ARRANQUE DEL MOTOR



1. Presione el botón de la bomba, colocada debajo del carburador, 4 o 5 veces, para permitir que la gasolina pase por la manguera del tanque.



2. Coloque la palanca de arranque del carburador en la posición que se ve en la imagen.



3. Con la mano izquierda, controle la desmalezadora y oriente el eje de transmisión de manera que se mantenga firmemente posicionada sobre el suelo y, con la mano derecha, jale suavemente la empuñadura de arranque hasta que se traben los trinquetes con la polea.



4. Jale fuertemente 4 o 5 veces la empuñadura hasta que arranque, el botón rojo se regresa a OFF, cuando se aprieta el interruptor stop, en caso de querer parar.



5. Suelte la empuñadura después de arrancar y déjela en la posición que se ve en la imagen.

IMPORTANTE

Cuando el motor esté caliente, todas estas operaciones no son necesarias. Sólo jale la empuñadura hasta que arranque. El dispositivo de corte no debe rotar en la velocidad de "idle".

USO DE LA GUADAÑA



¿QUÉ PROTECCIÓN USAR CON QUÉ CUCHILLA?

Esta protección tiene dos colores, la parte principal puede variar pero la parte que sostiene a la cuchilla siempre es negra.

1. Si usa la cabeza de nylon. La protección debe ser usada con sus dos partes montadas.
2. Si usa la cuchilla de 3 picos. Debe desmontar la parte pequeña negra y usar sólo la parte principal de la protección.



NO USE ACCESORIOS que no sean los recomendados para este equipo, pueden causar accidentes serios al operador y a las personas que se encuentren alrededor, así como puede dañar a la propia guadaña. **ESTÁ PROHIBIDO USAR OTRO TIPO DE CUCHILLAS, QUE NO SEAN LAS RECOMENDADAS PARA EL EQUIPO.**

Asegúrese de que el peso de la máquina está perfectamente balanceado entre el motor y la cabeza. La cabeza o cuchilla debe estar paralela al suelo y no debe soportarse el peso por el arnés.

Opere en varias aceleraciones, sin alcanzar la velocidad máxima, esto para asegurar un desempeño óptimo de la desmalezadora.

Solo cuando la cabeza de nylon o la cuchilla de 3 picos, estén paradas completamente, puede ir al área de trabajo, cargándola de manera que el cabezal esté debajo de su cintura y alejada de su cuerpo. Asegúrese que no haya más personas en 15 mts. a la redonda.

Colóquese en una posición estable y parado bien en ambos pies.



IMPORTANTE

Esta desmalezadora está hecha para cortar pasto y pequeños arbustos. Cualquier otro uso no mencionado en este manual puede resultar peligroso para Ud.

CORTE DEL PASTO

Corte el pasto como si estuviera en un pasillo de 1.5 mts de ancho, camine paso a paso, balanceando la guadaña de izquierda a derecha y viceversa. Asegúrese de que está bien firme en el suelo. Si usa la cuchilla de 3 picos para pasto, siempre corte de derecha a izquierda y deje el resto del pasto cortado de lado izquierdo para posteriormente recogerlo.

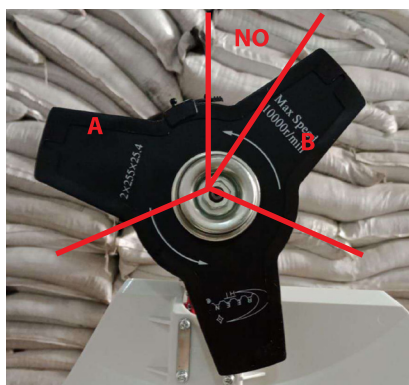
Si es posible, evite que haya piedras, montículos de tierra, maderas o cualquier objeto que se pudiera esconder en el pasto. Si por accidente golpeará un objeto grande, o si se atascara el cabezal por exceso de pasto, primero debe reducir la velocidad y desenganchar el embrague.

Asegúrese de que la herramienta de corte está completamente parada, para esto use el interruptor que se encuentra en la empuñadura. **ES MUY PELIGROSO TRATAR DE DESATASCAR LA CABEZA SI EL MOTOR ESTA TRABAJANDO.**

Coloque la desmalezadora en el piso y verifique que no haya daños como rompimiento de los discos o hilos, si fuera necesario cámbielos. Si el disco o cabezal sólo están atascados, retire el exceso de material **SIEMPRE USANDO GUANTES** y limpie la cabeza o discos.

USO CORRECTO DE LA CUCHILLA 3 PICOS

Todo el sistema de protección de la desmalezadora y las partes de seguridad deben estar colocadas mientras esté cortando con la desmalezadora.



El uso de la cuchilla de 3 picos, puede generar jalones, si no respeta las medidas de seguridad. Ponga atención al dibujo que se muestra, cuando corte una planta pequeña o arbusto pequeño, use siempre la navaja de 3 picos en posición circular <<A>>.

La posición circular <> se usa sólo si Ud. sujeta muy fuertemente la guadaña. Aunque no es recomendado.

La posición circular <<NO>> prohibida ya que puede producir accidentes serios a Ud y los que se encuentren alrededor, ya sean animales o personas. **NUNCA USE ESTA POSICIÓN.**

MANTENIMIENTO

AJUSTE DEL CARBURADOR

Durante el uso normal, el carburador puede presentar cambios, especialmente si hubo cambios en las condiciones de trabajo, y después de varias horas, debido a la variación de la temperatura.

Si el carburador necesita ajuste, realice lo siguiente:

Atornille en dirección de las manecillas del reloj el tornillo amarillo del carburador hasta que llegue a la base, nunca lo forcé. En esta posición, desatornille uno por uno cada tornillo, sólo medio giro; Arranque el motor y acelere al máximo.

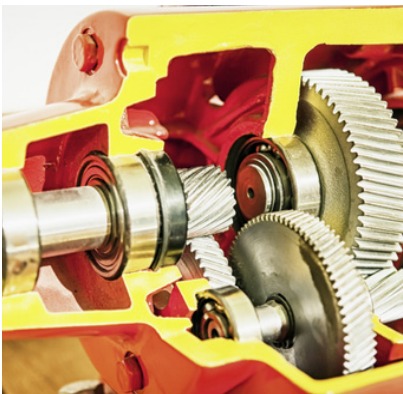
Encuentre el punto donde el motor está en su máximo nivel de revoluciones, atornillando o desatornillando alrededor de 1/8 de giro cada vez. Cuando haya encontrado el punto máximo de revoluciones, desatornille 1/4 de giro para incrementar el combustible.



CAJA DE ENGRANES

Cada 25 hrs. de trabajo, engrase la caja de engranes. Desatornille la tapa lateral de la caja y coloque grasa dentro, usado una herramienta adecuada. Use grasa especial para cajas de velocidad, que resistan esta temperatura. Apriete fuertemente la tapa.

Asegúrese de que la herramienta de corte está completamente parada mientras el motor corre a su velocidad mínima.



AJUSTE DE LA VELOCIDAD RALENTÍ

Atornille o desatornille las mariposas hasta que el motor esté alrededor de 2500 rpm. Este ajuste requiere de herramientas especiales, por esta razón debe contactar a su distribuidor o a un Centro de Servicio Autorizado, para realizar el ajuste.



ALMACENAJE DESPUÉS DE USAR

Cuando ha terminado de trabajar, limpie completamente la desmalezadora de cualquier suciedad o pasto, asegúrese de que no haya materia enredada en las herramientas de corte o coloque la unidad en su empaque de manera que se evite con esto, accidentes durante su transportación.

Tenga cuidado de no golpear o cortar el tanque de gasolina mientras se coloca en el piso. No permita que la desmalezadora caiga al suelo y dañe el equipo.

Cuando la desmalezadora no esté en uso por 1 mes o más, haga lo siguiente:

- Vacíe completamente el tanque de combustible.
- Proteja las partes de metal del motor de la corrosión, cubriéndolas con aceite.
- Retire la bujía, coloque unas gotas de aceite en el cilindro, jale la empuñadura de arranque 2 o 3 veces de manera que se distribuya el aceite y vuelva a colocar la bujía.
- Recomendamos arrancar el motor, durante los siguientes 60 días de inactividad.
- Agite vigorosamente la mezcla en el tanque de combustible con el objeto de mezclar bien el aceite con la gasolina.

PROBLEMAS MÁS COMUNES

Una pérdida repentina de energía puede deberse a:

- Falta de combustible en el tanque
- La mezcla no llega al carburador. Limpie o cambie el filtro de aire en el tanque de combustible.
- Puede que haya agua en la mezcla. Limpie todo el sistema de alimentación.
- El filtro de aire está sucio. Limpie el filtro, lavándolo con agua y jabón, séquelo, acéitelo y colóquelo en el depósito. Si está muy desgastado, reemplácelo.
- Hay carbón en los depósitos del cilindro, en las mangueras o en el escape. Limpie o cambie el escape.

Si experimentara mala calidad en el corte:

- Sobrecarga debido a mucho pasto o poca aceleración del motor.
- Maleza enredada en la herramienta de corte.
- La cuchilla está desgastada. No tiene suficiente filo, cambie la cuchilla.

